

発行日：2018年4月10日

仕様書番号：HX-CAN18-002

発行部門：給湯器営業部

営業企画G

電気温水器
標準圧力丸形給湯専用タイプ
仕様書

【品番】

YS15NL1-SB21

YS20NL1-SB22

YS15NL1-SB23

YS20NL1-SB24

作成	審査	承認
設計担当	設計責任者	所属長
		

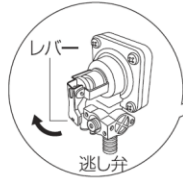
1 仕様

名 称		標準圧力型給湯専用電気温水器 (マイコンレス型)		標準圧力型給湯専用電気温水器 (マイコン型)	
品 番		YS15NL1-SB21	YS20NL1-SB22	YS15NL1-SB23	YS20NL1-SB24
タンク容量		150L	200L	150L	200L
ボイラー区分		簡易ボイラー			
適用電力制度		深夜電力B(SB23・24のみ時間帯別電灯も可)			
定 格	電 圧	単相200V(50/60Hz)			
	最大消費電力	2.4kW	2.4kW	2.4kW	2.4kW
沸き上がり温度		多め(約85℃) おまかせ(約65~85℃) 少なめ(約65℃)			
安全装置		漏電しゃ断器, 温度過昇防止器, 空焚き防止器(無給水センサー)			
タンク材質		ステンレス鋼板			
配管口径		給水配管口、給湯配管口:R3/4 排水配管口:Rc3/4			
最高使用圧力		100kPa以下			
給湯方式		減圧弁方式(2次設定圧力:80または85kPa)			
外形寸法	幅	445mm	497mm	445mm	497mm
	奥行	500mm	560mm	500mm	560mm
	高さ	1,800mm	1,800mm	1,800mm	1,800mm
本体質量(満水時質量)		39kg(189kg)	46kg(246kg)	39kg(189kg)	46kg(246kg)
据付場所		屋内			

本体

逃し弁点検窓

逃し弁の点検をするときに使用します。



漏電しゃ断器

漏電しゃ断器点検窓

排水栓点検窓



排水パンホース

万一の水漏れの場合は、ここから排水します。

上部固定金具

外筒の振れを抑制する為の金具です。

前面カバー

工事や点検の時だけ取りはずします。内部に充電部分があって危険ですので、お客さまは絶対に取りはずさないでください。

銘板

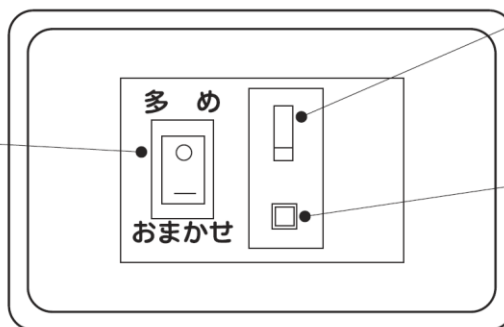
製品の型式・製造番号が記載されています。

脚

本体操作部

湯温切替スイッチ

沸き上げ設定を切り替えるスイッチです。台所リモコン(別売品)をご使用の場合は、沸き上げ設定の切り替えは台所リモコンのみ有効です。(マイコンレス型には湯温切替スイッチはありません。)



漏電しゃ断器

電源レバーを「ON」・「OFF」します。使用中は常に「ON」にしておきます。

テストボタン

漏電しゃ断器が正しく動作するかを確かめるボタンです。

3 台所リモコン（別売）

<リモコン寸法>縦123mm×横140mm×奥行22mm

図はカバーを開いた状態です。

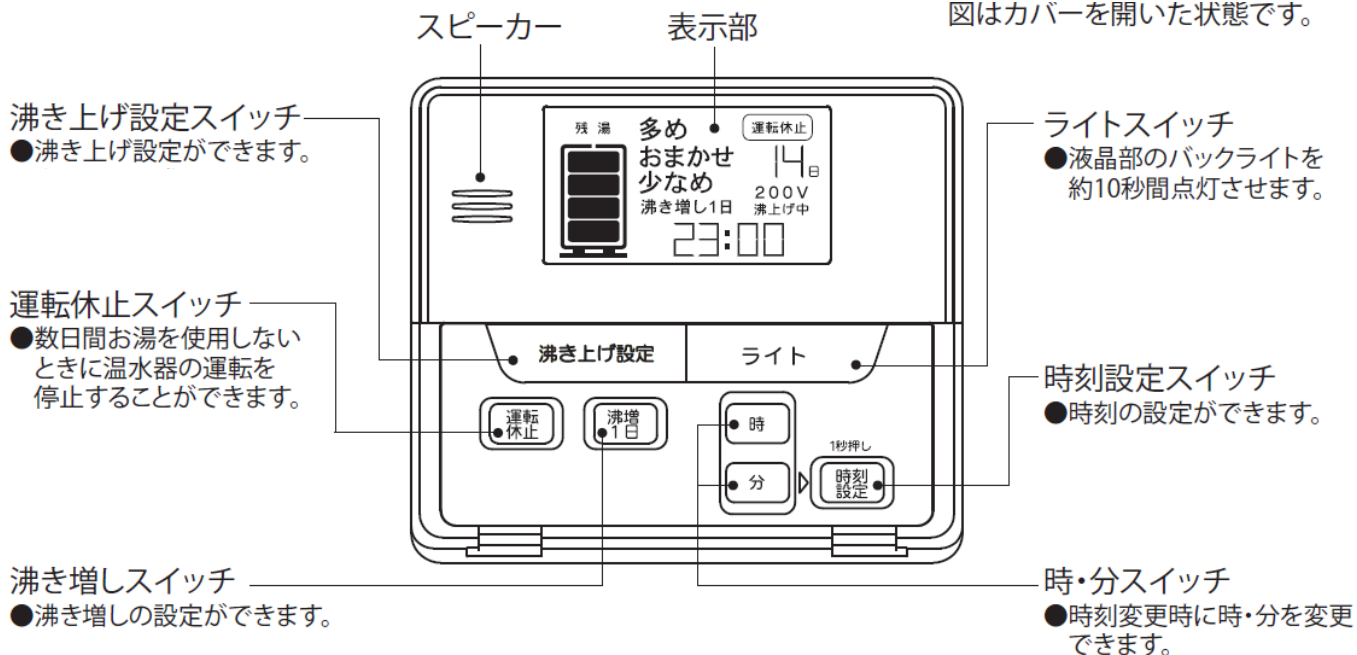
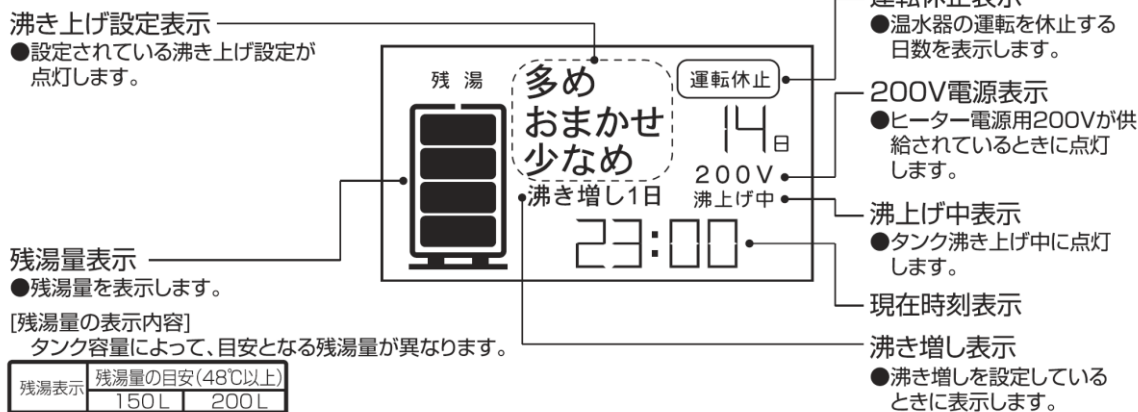


表1 各スイッチ設定項目表（台所リモコン）

設定項目	選択範囲	初期値
①沸き上げ設定	多め／おまかせ／少なめ	多め
②沸き増し	全量／切	切
③運転休止	1～14日（1日刻み）、ー1日（連続）、表示なし（切）	表示なし（切）

●通常時の表示（説明のため、画面は必要な箇所を表示しております）



残湯表示	残湯量の目安(48℃以上)	
	150L	200L
	50L未満	
	50L以上	
	100L以上	
	110L以上	125L以上
	125L以上	170L以上

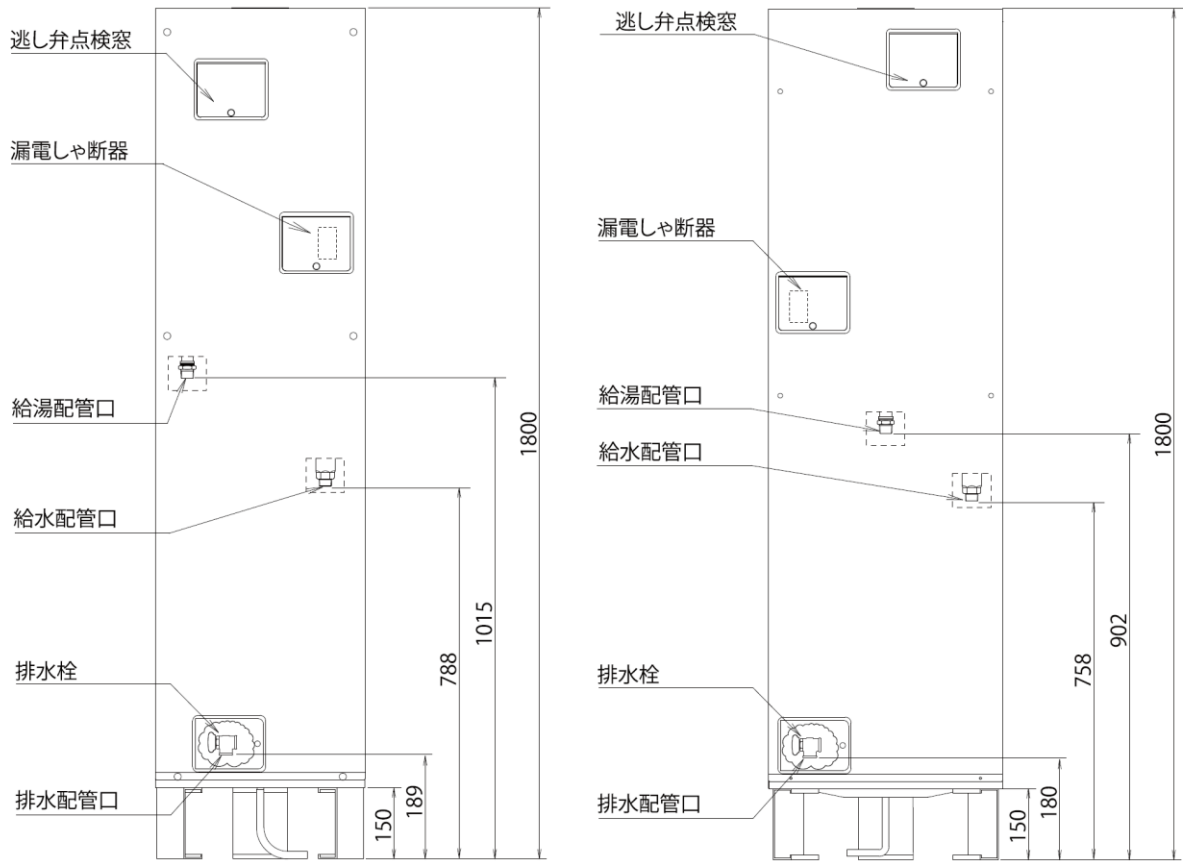
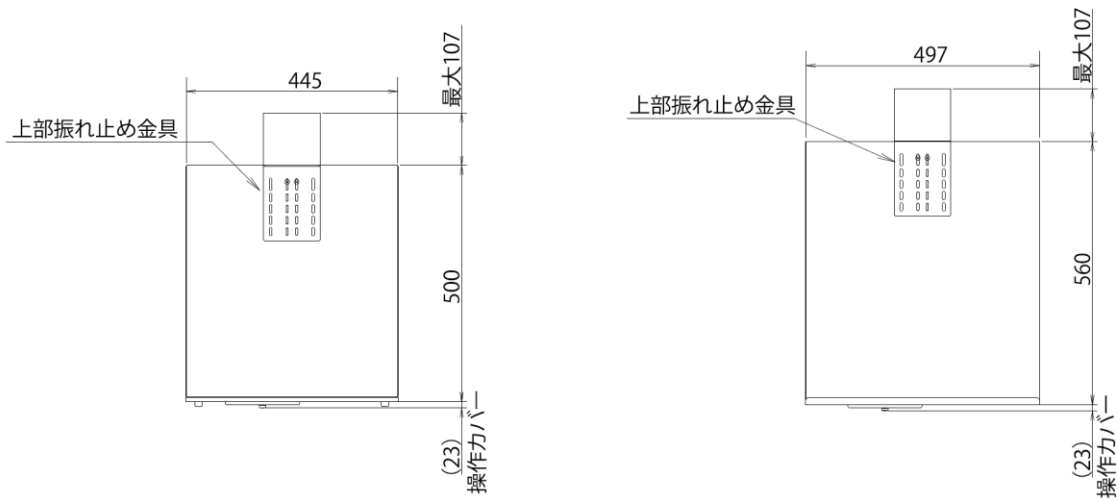
お願い

- 台所リモコンは防水タイプではありません。水をかけないでください。故障の原因になります。

お知らせ

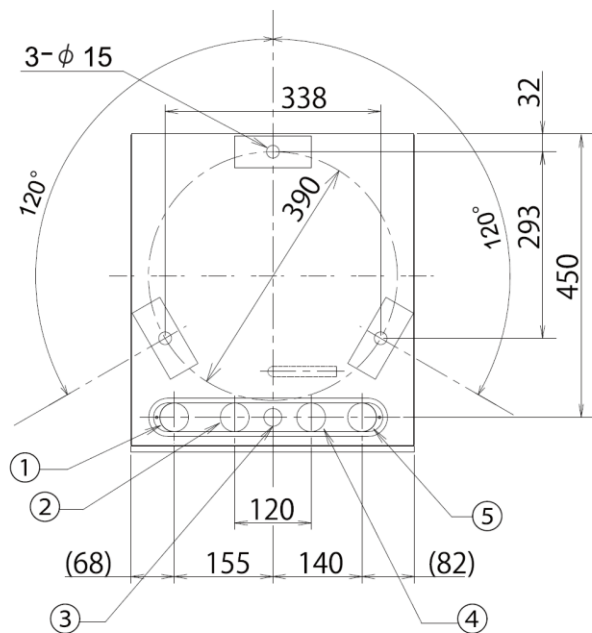
- 標準圧力型の電気温水器の台所リモコンは別売です。
- 深夜電力契約でご使用の場合は、現在時刻の表示と設定および沸き増し設定ができません。
- 季別電灯/時間帯別電灯でご使用になられても、タイムスイッチで電気温水器へ電力供給をされている場合は、現在時刻の表示と設定および沸き増し設定をご利用になれません。
- お湯切れ防止のために使用状況に応じて「沸き増し」の設定を行なってください。

4 外形図

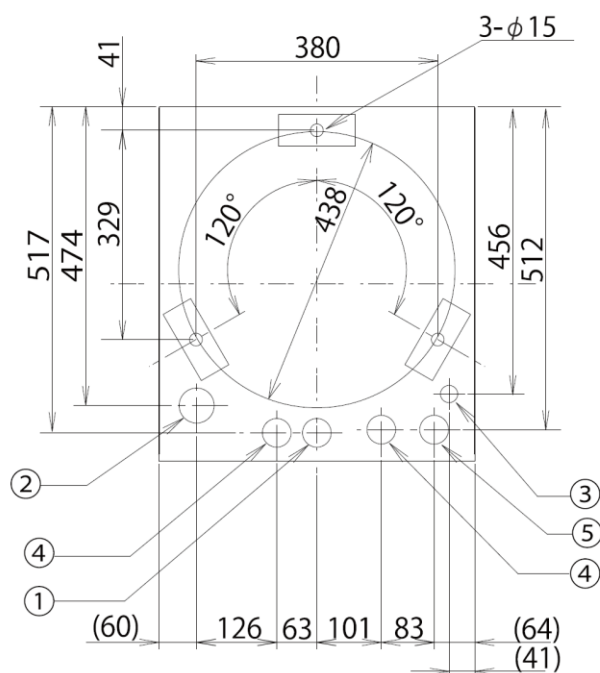


品番	YS15NL1-SB21 YS15NL1-SB23	YS20NL1-SB22 YS20NL1-SB24
圧力タイプ	標準圧力型	
タンク容量 (L)	150	200
質量 (kg)	本体	39
	満水時	189
		46
		246

<150L>



<200L>

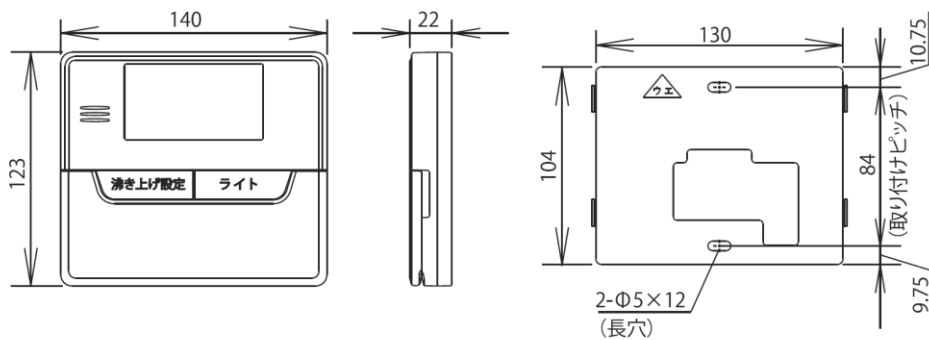


アンカーボルトおよび配管位置図 (上空図)

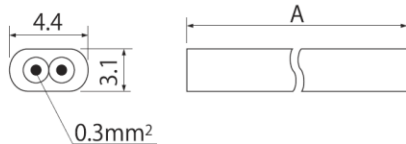
番号	名称	サイズ
1	給湯配管口	R3/4
2	排水配管口	Rc3/4
3	200V電源引入口	φ19
4	リモコンケーブル引入口	φ21
5	給水配管口	R3/4
6	予備口	φ40

台所リモコン (別売) 寸法図

商品コード TG1125



リモコンケーブル (別売) 寸法図



商品コード	TG0825	TG0826
長さ (A)	20m	50m

5 別売部品

(ア) 必要な部品

No.	部 品 名	個 数	商品CD
1	絶縁管セット	1式	TC0012

(イ) 条件により準備する部品

No.	部 品 名	個 数	商品CD
1	給湯専用リモコン(SB23・SB24のみ)	1	TG1125
2 (選択)	リモコン線 2芯 (SB23・SB24のみ)	20m	TG0825
		50m	TG0826
3	自動空気抜弁	1	TC0144
4	化粧カバー(150L用)	1	TG1072
5	化粧カバー(200L用)	1	TG1064
6	上部化粧カバー(150L用)	1	TG1065
7	上部化粧カバー(200L用)	1	TG1066
8	漏水検知センサー	1	TG1067
9	漏水検知外部出力基板	1	TG1068
10	耐震脚セット(150L・200L用)	1式	TG1129

(ウ) 現地調達部品 (市販品)

No.	部 品 名	個 数
1	アンカーボルト M12×長さ120mm	3
2	アース棒	1
3	温水器専用止水栓	1

6 施工について

大規模地震による給湯設備の転倒・移動の被害を防止するため「建築設備の構造体力上安全を定める件(平成12年建設省告示第1388号)」が国土交通省告示第1447号(平成24年12月12日)にて改正されました。

この改正により、満水時の質量が15kgを超えるすべての給湯設備について、転倒防止等の措置の基準が明確化されました。

必ず「工事説明書」に従って給湯機を施工してください。

変更履歴（他部門への配布はしないこと）

変更	ページ	変 更 内 容	年月日
初版	－	新規作成	2018/4/10